

## EINBAUFERTIGE ELEMENTE FÜR HUB- UND SCHIEBETÜREN

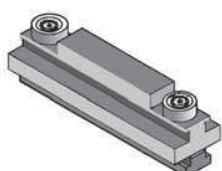


**Profiflex s.a.**

6b, Z.I. In den Allern  
L-9911 Troisvierges  
Phone LU : +352 99 89 06  
Phone BE : +32 28 88 16 29  
Fax : +352 26 95 73 73

**info@profiflex-systems.com**  
**www.profiflex-systems.com**

Alle Elemente sind aus unseren Produkten für Sie bereits vormontiert. Sie lassen sich sehr einfach mit unseren Verbindern an den Konstruktionsprofilen befestigen. Damit entfällt für Sie die Bevorratung von Einzelteilen, die Planungs- und Montagezeit wird erheblich verkürzt.



### Gleit-Rollenelement

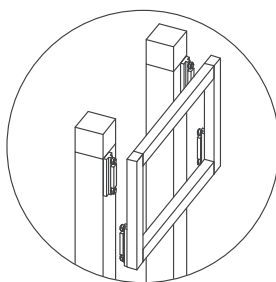
Für eine Hubtür sind 4 Elemente erforderlich:

- Je eins an beiden Säulen in oberer Endposition.
- Je eins an beiden Seiten des Türelements in unterer Endposition.

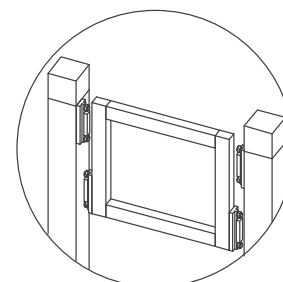
### Längenermittlung Führungssäule:

Hub + 180 mm min.

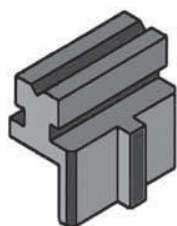
1. Gleit - Rollenelement durch Lösen der Schrauben in Kugellagerbohrung demontieren.
2. Klemmleisten in Profilnut einschieben und an gewünschter Position befestigen.
3. Kunststoffteil mit Kugellager wieder auf Klemmleisten schrauben, mit Schraubensicherung gegen selbständiges Lösen sichern.



Einbaumöglichkeit vor den Türsäulen  
Spaltbreite = 8 mm



Einbaumöglichkeit zwischen den Türsäulen  
Spaltbreite = 8 mm



### Schiebetür-Führung

Zur gleichzeitigen Führung von 2 Elementen in einer Profilnut. Nachträglicher Einbau von Schiebetüren in bestehende Konstruktionen möglich.

Für ein Türelement sind 4 Führungen erforderlich.

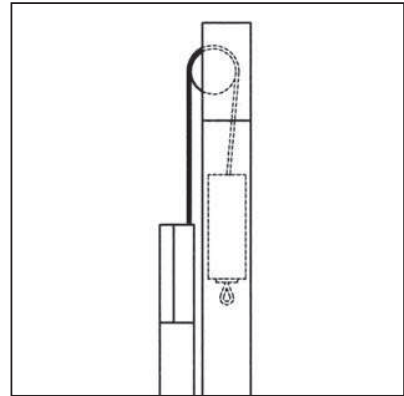
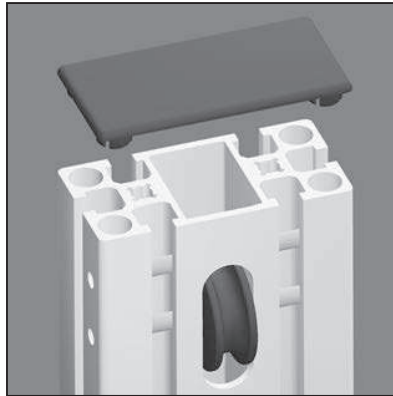
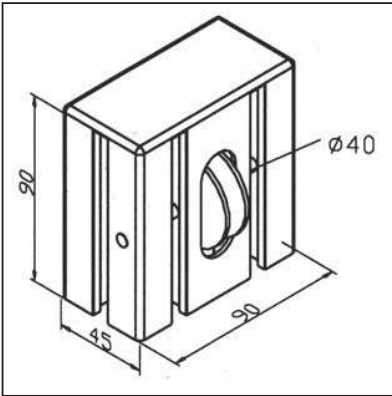
### Aufmaße für Türelemente:

Höhe:                            Lichte Höhe der Einbauöffnung minus 11 mm

Breite bei 2 Elementen:     $\frac{\text{Lichte Weite} + 55}{2}$

**SEILUMLenkUNG 45**

Art.-Nr. 21.1775/0

**TECHN. DATEN / LIEFERUMFANG**

- Gehäuse aus Profil 45 x 90
- Seilrolle GG, montagefertig eingebaut an breiter Seite des Profils
- Mit Abdeckkappe
- Gewicht 0,350 kg
- Maximales Gewicht der Hubtür beim paarweisen Einsatz der Umlenkung 12kg

**ANWENDUNG**

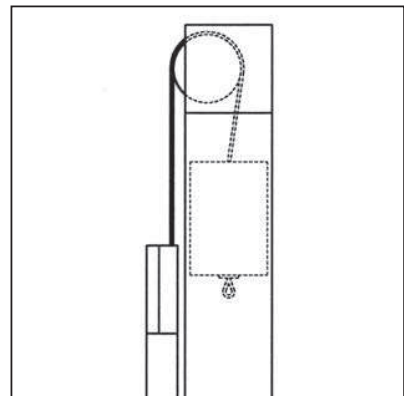
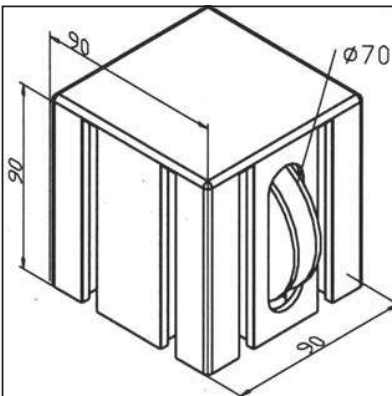
- Seilumlenkung von Gegengewichten an Hubtüren, für innenliegendes Ausgleichsgewicht in Profil 45 x 90 L oder 45 x 90 G
- Bei Dauerbewegung und größeren Lasten Kettenumlenkung 45 verwenden

**MONTAGE**

- Befestigung am Standprofil mit 2 Klemmleisten 90 Art.-Nr. 21.1029/0
- Zugehöriges Seil Art.-Nr. 21.1777/0 ist Verschleißteil und muß regelmäßig geprüft und ggf. geschmiert werden

**SEILUMLenkUNG 90**

Art.-Nr. 21.1776/0

**TECHN. DATEN / LIEFERUMFANG**

- Gehäuse aus Profil 90 x 90 L
- Seilrolle St, verzinkt, montagefertig eingebaut
- Mit Abdeckkappe
- Gewicht 0,680 kg
- Maximales Gewicht der Hubtür beim paarweisen Einsatz der Umlenkung 30kg

**ANWENDUNG**

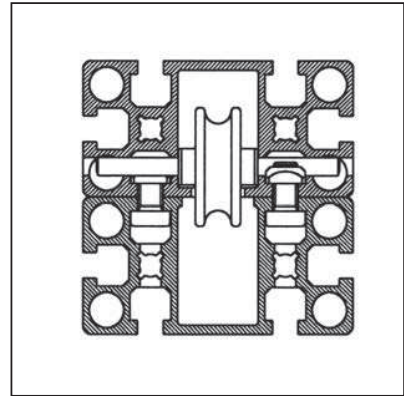
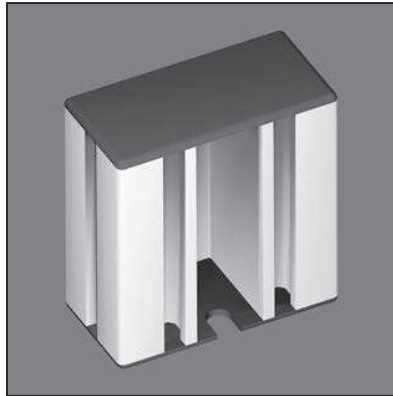
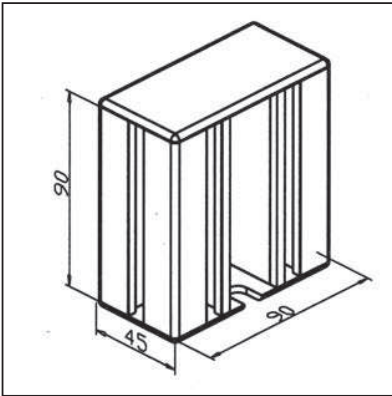
- Seilumlenkung von Gegengewichten an Hubtüren, für innenliegendes Ausgleichsgewicht in Profil 90 x 90 L
- Bei Dauerbewegung und größeren Lasten Kettenumlenkung 90 verwenden

**MONTAGE**

- Befestigung am Standprofil mit 4 Klemmleisten 90 Art.-Nr. 21.1029/0
- Zugehöriges Seil Art.-Nr. 21.1777/0 ist Verschleißteil und muß regelmäßig geprüft und ggf. geschmiert werden

## HANDSCHUTZ

Art.-Nr. 21.1780/0



### TECHN. DATEN / LIEFERUMFANG

- Aus Profil 45 x 90
- Passende Abdeckkappen, davon eine mit Aussparung für Seil- oder Kettendurchlass
- Mit Befestigungsmaterial
- Gewicht 0,290 kg
- Länge 90 mm

### ANWENDUNG

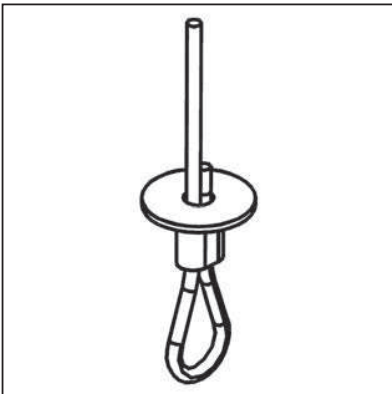
- Sicherung von Quetschstellen im Bereich des Seil- oder Ketteneinlaufs

### MONTAGE

- Mit Befestigungsmaterial aus Lieferumfang montieren

## SEIL

Art.-Nr. 21.1777/0



### TECHN. DATEN / LIEFERUMFANG

- Stahldrahtseil VA, 2,5 mm
- Einseitig mit Klemmöse, verpresst
- Gewicht 0,072 kg/m
- Standardlänge 2,5 m
- Auch in größeren Längen auf Anfrage lieferbar

### ANWENDUNG

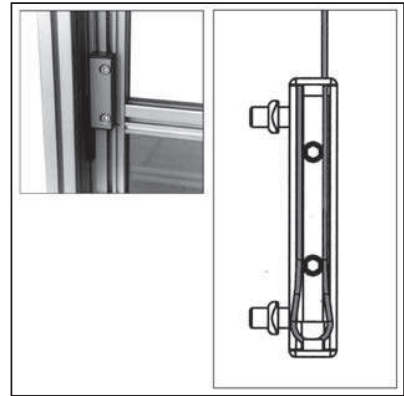
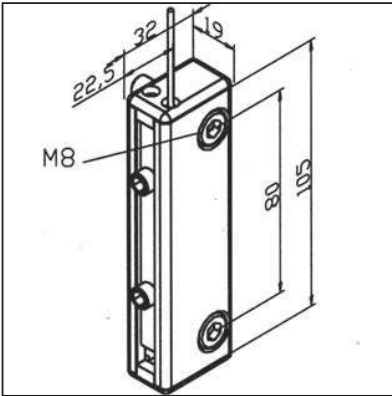
- Verwendung in Verbindung mit

### MONTAGE

- Seil durch Mittelbohrung in Ausgleichsgewicht führen
- Seil mit Seilklemmung **Art.-Nr. 21.1797/0** an Hubtür befestigen
- Seil ist Verschleißteil und muß regelmäßig geprüft und ggf. geschmiert werden

## SEILKLEMMUNG

Art.-Nr. 21.1797/0



### TECHN. DATEN / LIEFERUMFANG

- Aus Profil 19 x 32
- 1 Klemmplatte
- 2 Zylinderschrauben mit Gleitmuttern
- 2 passende Abdeckkappen, davon eine gebohrt
- Gewicht 0,149 kg

### ANWENDUNG

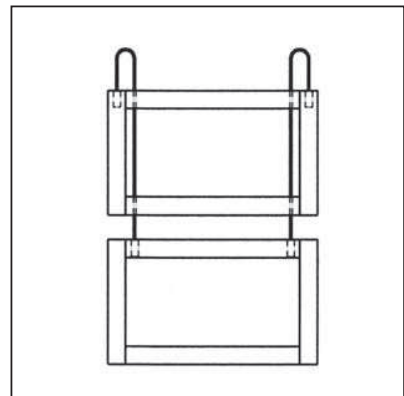
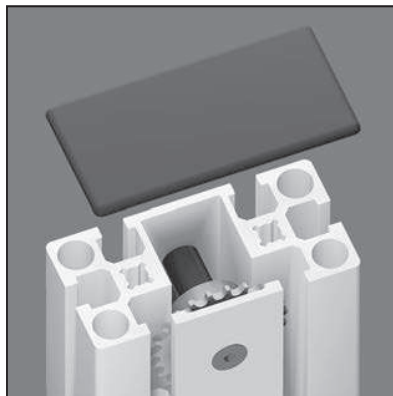
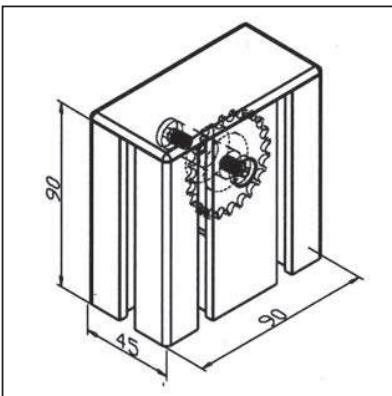
- Verbindung von Drahtseil zu Ausgleichsgewicht und Türelement in Hubtüren

### MONTAGE

- Untere Abdeckkappe entfernen
- Seilklemmung mit Befestigungsatz an oberem Ende des Türelements befestigen
- Seil durch obere gebohrte Abdeckkappe führen
- Ausgleichsgewicht in gewünschte Position bringen
- Seilende um Klemmleiste in Schlaufe legen, in Nut der Seilklemmung einschieben und mit Gewindestift sichern
- Überstehendes Seilende ggf. kürzen

## SYNCHRONUMLENKUNG 45

Art.-Nr. 21.1792/0



### TECHN. DATEN / LIEFERUMFANG

- Gehäuse aus Profil 45 x 90
- Kettenrad Stahl, montagefertig eingebaut an breite Seite des Profils
- Gewicht 0,343 kg
- Maximales Gewicht der Hubtür beim paarweisen Einsatz der Umlenkung 34kg

### ANWENDUNG

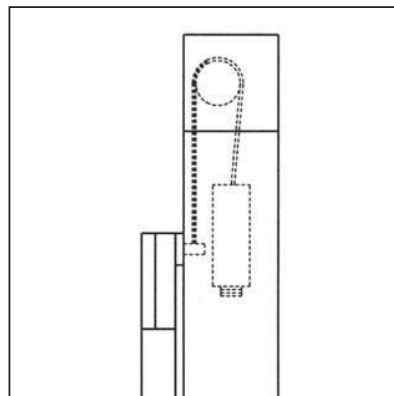
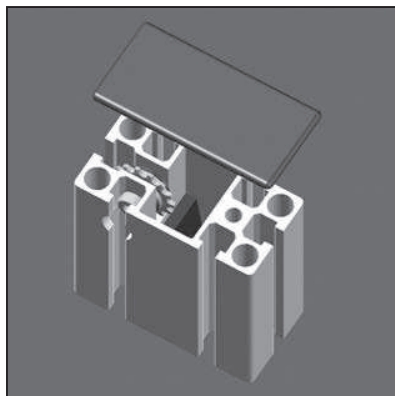
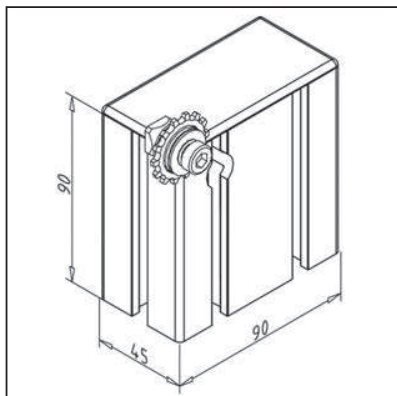
- Gleichzeitig gegenläufiges Öffnen und Schließen zweier annähernd gleichschweren Hubtüren
- Kette läuft in Profilmutter, keine Abdeckung erforderlich

### MONTAGE

- Befestigung am Standprofil mit 2 Klemmleisten 90 Art.-Nr. 21.1029/0
- Rollenkette 04 Art.-Nr. 21.1713/0 in Umlenkung einlegen, mit Kettenklemmung Tür Art.-Nr. 21.1712/0 an den beiden Türen befestigen und in Standprofile einschieben

## KETTENUMLenkUNG 32

Art.-Nr. 21.1774/0



### TECHN. DATEN / LIEFERUMFANG

- Gehäuse aus Profil 45 x 90
- Kettenrad Stahl verzinkt, montagefertig eingebaut, an Schmalseite des Profils
- Mit Abdeckkappe
- Gewicht 0,388 kg
- Maximales Gewicht der Hubtür beim paarweisen Einsatz der Umlenkung 50kg

### ANWENDUNG

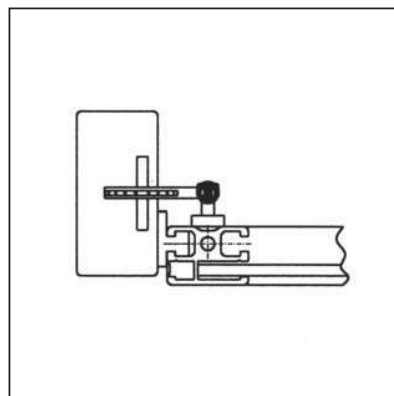
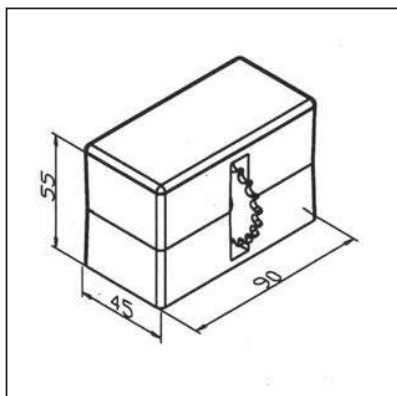
- Kettenumlenkung von Gegengewichten an Hubtüren, für innenliegendes Ausgleichsgewicht in Profil 45 x 90 F oder 45 x 90 G
- Die Kette wird außen in der Profilvernut geführt, kein Handschutz erforderlich

### MONTAGE

- Befestigung am Standprofil mit 2 Klemmleisten 90 Art.-Nr. 21.1029/0
- Verwendung von Rollenkette 04 Art.-Nr. 21.1712/0 und Kettenklemmung Gewicht Art.-Nr. 21.1711/0

## KETTENUMLenkUNG 45 A

Art.-Nr. 21.1838/0



### TECHN. DATEN / LIEFERUMFANG

- Gehäuse Aluminium GD, pulverbeschichtet grau
- Kettenrad Stahl verzinkt, montagefertig eingebaut
- Mit Abdeckkappe
- Mit Befestigungsmaterial
- Gewicht 0,347 kg
- Maximales Gewicht der Hubtür beim paarweisen Einsatz der Umlenkung 50kg

### ANWENDUNG

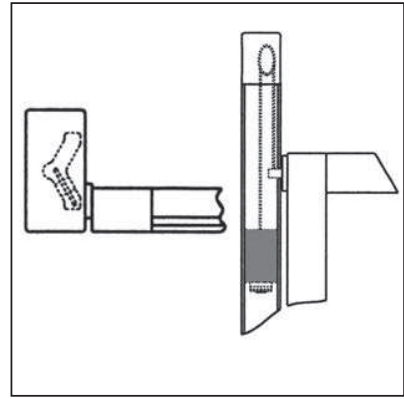
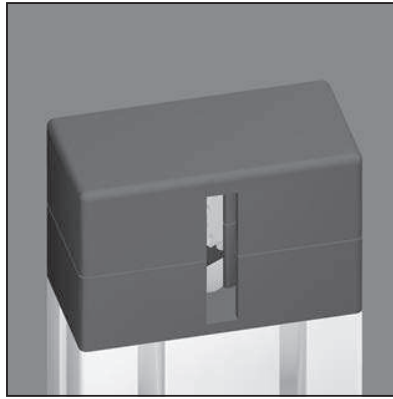
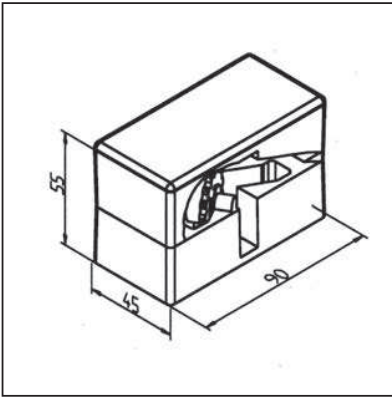
- Kettenumlenkung von Gegengewichten an Hubtüren, für innenliegendes Ausgleichsgewicht in Profil 45 x 90 L oder 45 x 90 G
- Kette läuft außen mittig auf breiter Seite des Profils, falls erforderlich mit Handschutz Art.-Nr. 21.1780/0 abdecken

### MONTAGE

- Mit Befestigungsmaterial aus Lieferumfang montieren, dazu in Standprofil Gewinde M8 einbringen
- Verwendung von Rollenkette 04 Art.-Nr. 21.1713/0 mit Kettenklemmung Tür Art.-Nr. 21.1712/0 und Kettenklemmung Gewicht Art.-Nr. 21.1711/0

## KETTENUMLenkUNG 45 I

Art.-Nr. 21.1840/0



### TECHN. DATEN / LIEFERUMFANG

- Gehäuse Aluminium GD, pulverbeschichtet grau
- Kettenrad Stahl verzinkt, montagefertig eingebaut
- Mit Abdeckkappe
- Mit Befestigungsmaterial
- Gewicht 0,347 kg
- Maximales Gewicht der Hubtür beim paarweisen Einsatz der Umlenkung 50kg

### ANWENDUNG

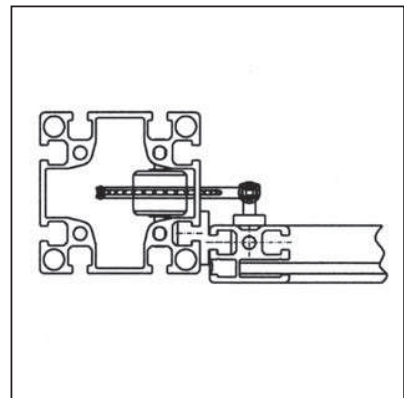
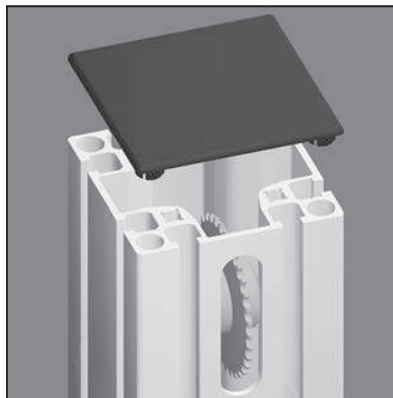
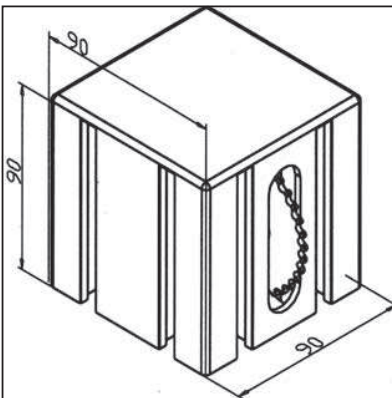
- Kettenumlenkung von Gegengewichten an Hubtüren, für innenliegendes Ausgleichsgewicht in Profil 45 x 90 L oder 45 x 90 G
- Kette läuft an breiter Seite des Profils in rechter oder linker Profilhut (Kettenrad umsetzbar), kein Handschutz erforderlich

### MONTAGE

- Mit Befestigungsmaterial aus Lieferumfang montieren, dazu in Standprofil Gewinde M8 einformen
- Verwendung von Rollenkette 04 Art.-Nr. 21.1713/0 mit Kettenklemmung Tür Art.-Nr. 21.1712/0 und Kettenklemmung Gewicht Art.-Nr. 21.1711/0

## KETTENUMLenkUNG 90

Art.-Nr. 21.1839/0



### TECHN. DATEN / LIEFERUMFANG

- Gehäuse aus Profil 90 x 90
- Kettenrad Stahl verzinkt, montagefertig eingebaut
- Mit Abdeckkappe
- Gewicht 0,681 kg
- Maximales Gewicht der Hubtür beim paarweisen Einsatz der Umlenkung 70kg

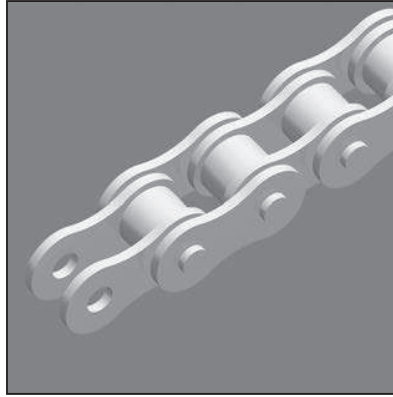
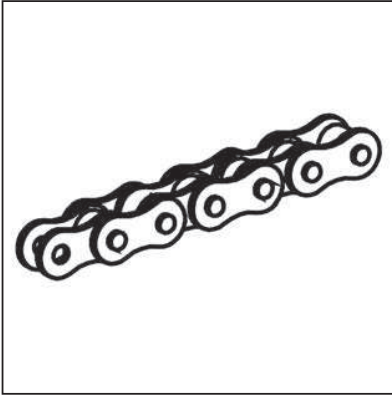
### ANWENDUNG

- Kettenumlenkung von Gegengewichten an Hubtüren, für innenliegendes Ausgleichsgewicht in Profil 90 x 90 L
- Kette läuft außen mittig auf Profilloberfläche, falls erforderlich mit Handschutz Art.-Nr. 21.1780/0 abdecken

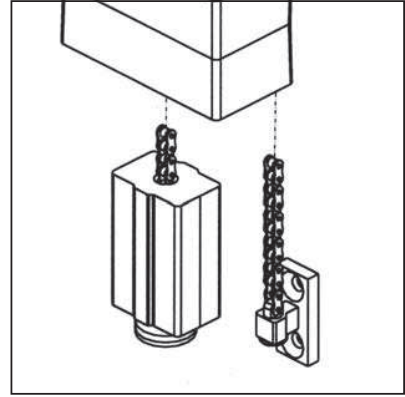
### MONTAGE

- Befestigung am Standprofil mit 4 Klemmleisten 90 Art.-Nr. 21.1029/0
- Verwendung von Rollenkette 04 Art.-Nr. 21.1713/0 mit Kettenklemmung Tür Art.-Nr. 21.1712/0 und Kettenklemmung Gewicht Art.-Nr. 21.1711/0

## ROLLENKETTE 04



Art.-Nr. 21.1713/0



### TECHN. DATEN / LIEFERUMFANG

- Rollenkette, Stahl	
- Größe 4	
- Gewicht	0,120 kg/m
- Bruchkraft min.	3000 N
<b>- Bitte gewünschte Länge angeben</b>	

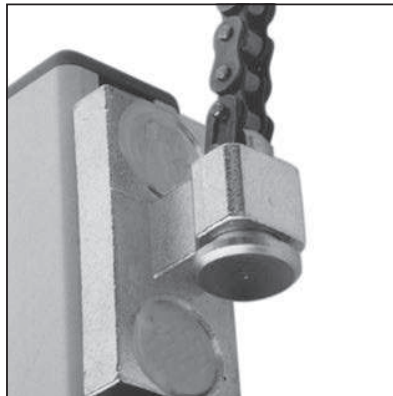
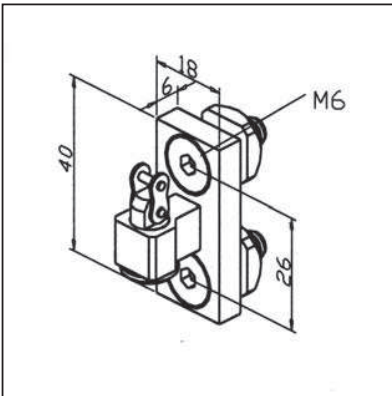
### ANWENDUNG

- Verwendung in Verbindung mit Ausgleichsgewicht 45 oder 90 und Kettenumlenkung
- Verwendung in Verbindung mit Kettenklemmung Tür **Art.-Nr. 21.1712/0** zur Befestigung der Kette an Türseite
- Verwendung in Verbindung mit Kettenklemmung Gewicht **Art.-Nr. 21.1711/0** zum Befestigen der Kette am Ausgleichsgewicht

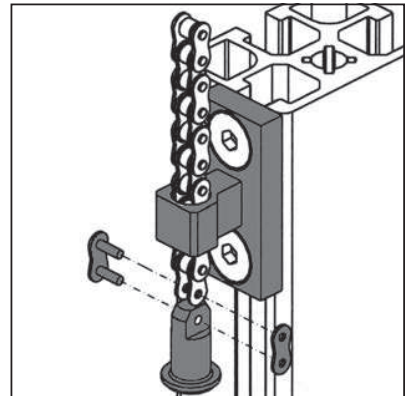
### MONTAGE

- Kette durch Ausgleichsgewicht führen und Kettenklemmung Gewicht **Art.-Nr. 21.1711/0** führen und Kettenschloss montieren
- Bei Montage an Tür, Kette durch montierte Kettenklemmung Tür **Art.-Nr. 21.1712/0** und Bolzen mit Kettenschloss montieren

## KETTENKLEMMUNG TÜR



Art.-Nr. 21.1712/0



### TECHN. DATEN / LIEFERUMFANG

- Stahl, verzinkt	
- Mit Befestigungsmaterial	
- Gewicht	0,060 kg

### ANWENDUNG

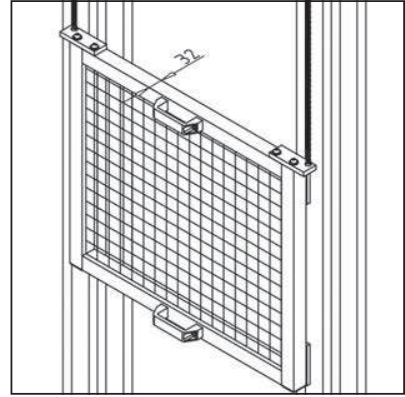
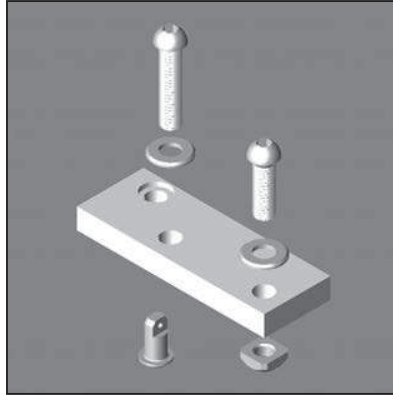
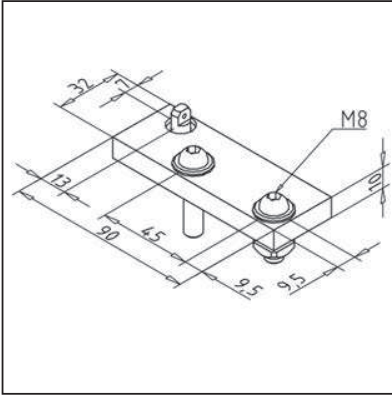
- Verwendung in Verbindung mit Ausgleichsgewicht 45 oder 90 und Kettenumlenkung
- Verwendung in Verbindung mit Rollenkette 04 **Art.-Nr. 21.1713/0** zum Befestigen an Türseite

### MONTAGE

- Kette durch Ausgleichsgewicht führen und Kettenklemmung Gewicht **Art.-Nr. 21.1711/0** führen und Kettenschloss montieren
- Bei Montage an Tür, Kette durch montierte Kettenklemmung Tür **Art.-Nr. 21.1712/0** und Bolzen mit Kettenschloss montieren

## KETTENKLEMMUNG TÜR KV-32

Art.-Nr. 21.1980/0



### TECHN. DATEN / LIEFERUMFANG

- Stahl, verzinkt
- Mit Befestigungsmaterial und Kettenschloss
- Gewicht 0,247 kg

### ANWENDUNG

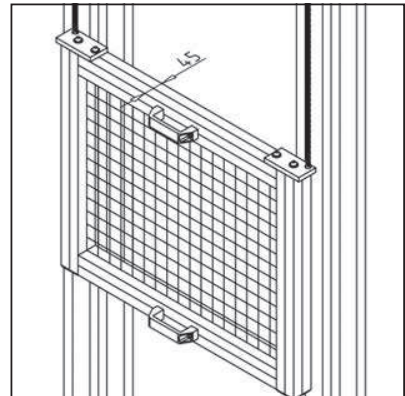
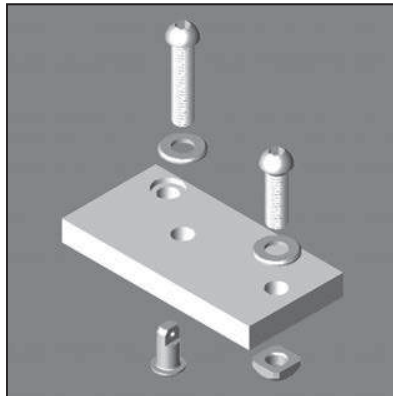
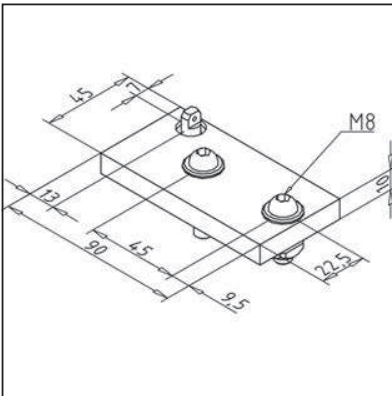
- Verwendung in Verbindung mit Kettenumlenkung 90 und Rollenkette 04
- Hubfeld aus Profil 45x32 mit Gleitrollelement vor den Pfosten angebaut

### MONTAGE

- Platte an Hubfeld montieren und mittels mitgeliefertem Kettenschloß Rollenkette 04 befestigen
- Je Hubfeld werden 2 Kettenklemmungen benötigt

## KETTENKLEMMUNG TÜR KV-45

Art.-Nr. 21.1981/0



### TECHN. DATEN / LIEFERUMFANG

- Stahl, verzinkt
- Mit Befestigungsmaterial und Kettenschloss
- Gewicht 0,345 kg

### ANWENDUNG

- Verwendung in Verbindung mit Kettenumlenkung 90 und Rollenkette 04
- Hubfeld aus Profil 45x45 mit Gleitrollelement vor den Pfosten angebaut

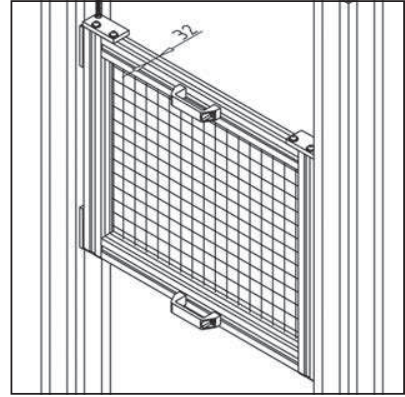
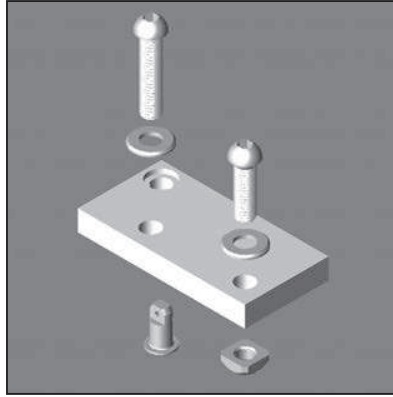
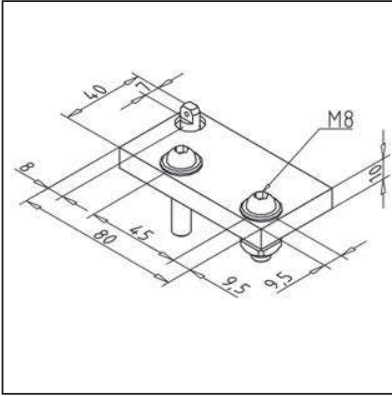
### MONTAGE

- Platte an Hubfeld montieren und mittels mitgeliefertem Kettenschloß Rollenkette 04 befestigen
- Je Hubfeld werden 2 Kettenklemmungen benötigt



## KETTENKLEMMUNG TÜR KI-32

Art.-Nr. 21.1982/0



### TECHN. DATEN / LIEFERUMFANG

- Stahl, verzinkt
- Mit Befestigungsmaterial und Kettenschloss
- Gewicht 0,278 kg

### ANWENDUNG

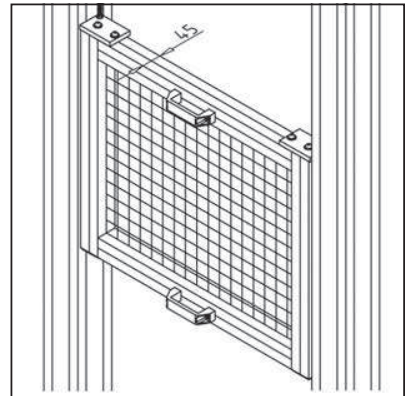
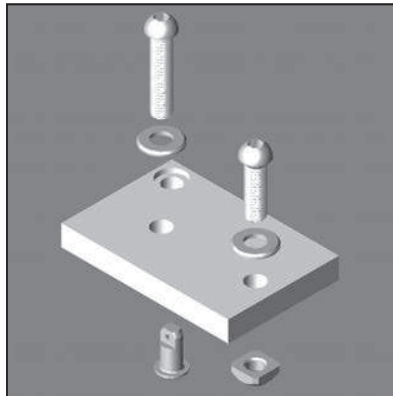
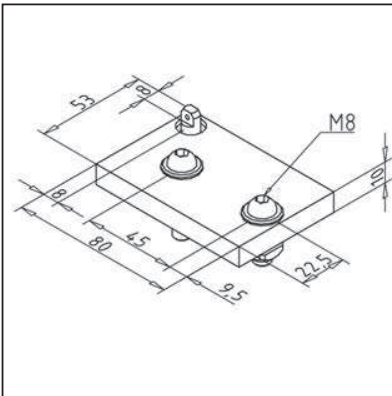
- Verwendung in Verbindung mit Kettenumlenkung 90 und Rollenkette 04
- Hubfeld aus Profil 45x32 mit Gleitrollelement zwischen den Pfosten eingebaut

### MONTAGE

- Platte an Hubfeld montieren und mittels mitgeliefertem Kettenschloß Rollenkette 04 befestigen
- Je Hubfeld werden 2 Kettenklemmungen benötigt

## KETTENKLEMMUNG TÜR KI-45

Art.-Nr. 21.1983/0



### TECHN. DATEN / LIEFERUMFANG

- Stahl, verzinkt
- Mit Befestigungsmaterial und Kettenschloss
- Gewicht 0,360 kg

### ANWENDUNG

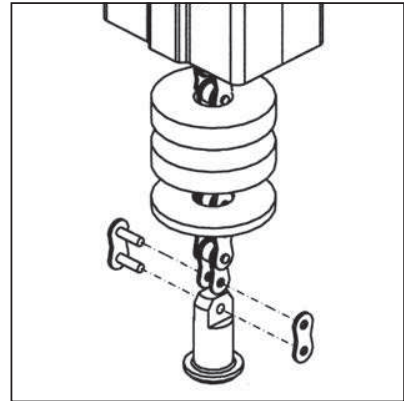
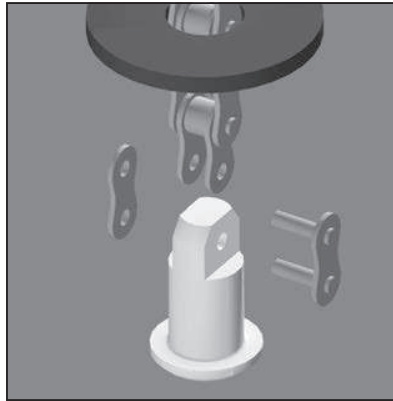
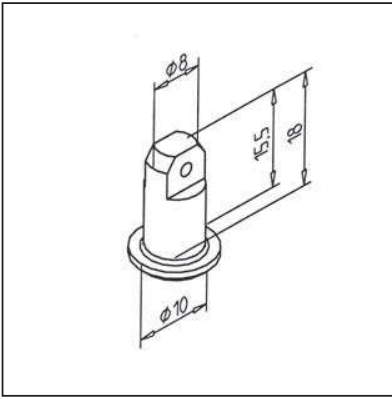
- Verwendung in Verbindung mit Kettenumlenkung 90 und Rollenkette 04
- Hubfeld aus Profil 45x45 mit Gleitrollelement zwischen den Pfosten eingebaut

### MONTAGE

- Platte an Hubfeld montieren und mittels mitgeliefertem Kettenschloß Rollenkette 04 befestigen
- Je Hubfeld werden 2 Kettenklemmungen benötigt

## KETTENKLEMMUNG GEWICHT

Art.-Nr. 21.1711/0



### TECHN. DATEN / LIEFERUMFANG

- Stahl, verzinkt
- Mit Gummi-Dämpfring
- Kettenschloss
- Gewicht 0,015 kg

### ANWENDUNG

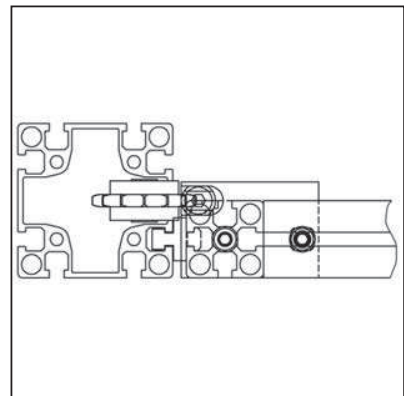
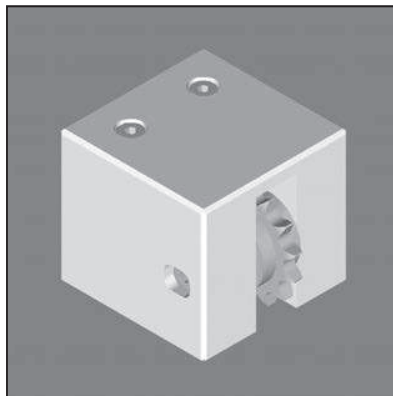
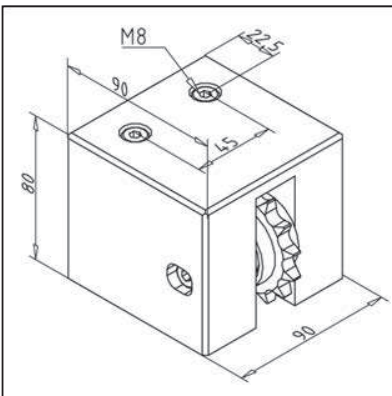
- Verwendung in Verbindung mit Ausgleichsgewicht 45 oder 90 und Kettenumlenkungen
- Verwendung in Verbindung mit Rollenketten 04 Art.-Nr. 21.1713/0 zum Befestigen der Kette am Ausgleichsgewicht

### MONTAGE

- Kette durch Ausgleichsgewicht führen und Kettenklemmung Gewicht Art.-Nr. 21.1711/0 führen und Kettenschloss montieren
- Bei Montage an Tür, Kette durch montierte Kettenklemmung Tür Art.-Nr. 21.1712/0 und Bolzen mit Kettenschloss montieren

## KETTENUMLenkUNG 90 S

Art.-Nr. 21.0920/0



### TECHN. DATEN / LIEFERUMFANG

- Aluminium eloxiert
- Mit Befestigungsmaterial
- Gewicht 1,748 kg
- Maximales Gewicht der Hubtür beim paarweisen Einsatz der Umlenkung 150kg

### ANWENDUNG

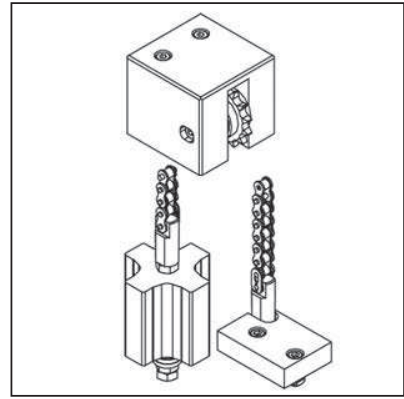
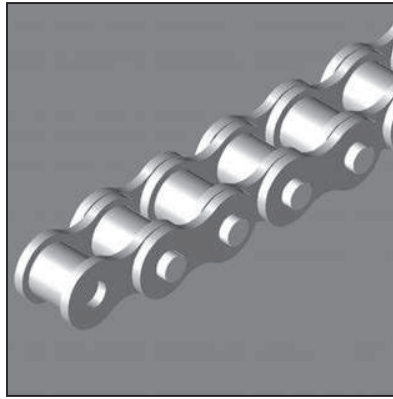
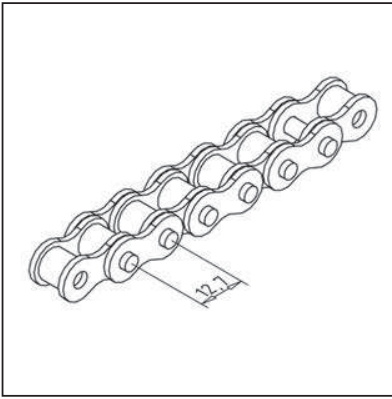
- Kettenumlenkung von Gegengewichten an Hubtüren, für innenliegendes Ausgleichsgewicht in Profil 90x90 L

### MONTAGE

- Befestigung am Standprofil mittels beiliegendem Befestigungsmaterial
- Verwendung von Rollenketten 08 Art.-Nr. 21.0925/0, Kettenklemmung Gewicht S Art.-Nr. 21.0925/0

## ROLLENKETTE 08

Art.-Nr. 29.0307/0



### TECHN. DATEN / LIEFERUMFANG

- Rollenkette, Stahl
- Größe 8
- Gewicht 0,700 kg/m
- Bruchkraft min. 18.000 N
- Bitte gewünschte Länge angeben

### ANWENDUNG

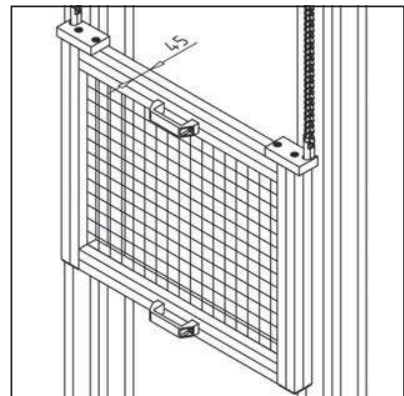
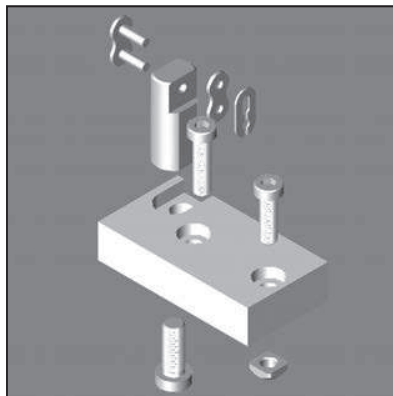
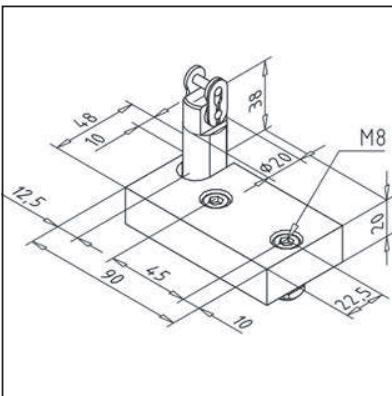
- Verwendung in Verbindung mit Ausgleichsgewicht 45 oder 90 und Kettenklemmung 90 S
- Dazu Kettenklemmung Gewicht S Art.-Nr. 21.0925/0 verwenden

### MONTAGE

- Befestigung mittels Kettenklemmung Gewicht S Art.-Nr. 21.0925/0 an Gewindestange M10 Art.-Nr. 21.1667/0 zur Aufnahme der Ausgleichsgewichte

## KETTENKLEMMUNG TÜR 90 S VORNE

Art.-Nr. 21.0927/0



### TECHN. DATEN / LIEFERUMFANG

- Aluminium, eloxiert
- Mit Befestigungsmaterial und Kettenschloss
- Gewicht 0,381 kg

### ANWENDUNG

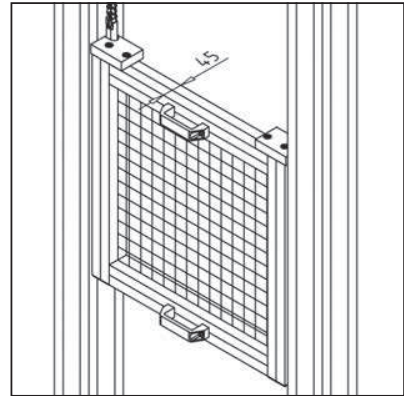
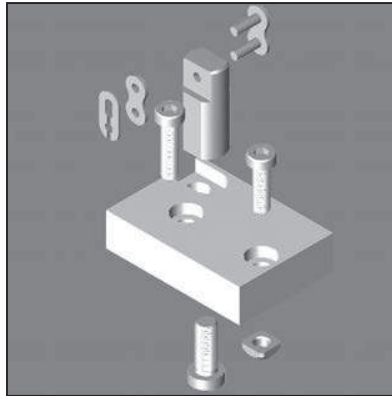
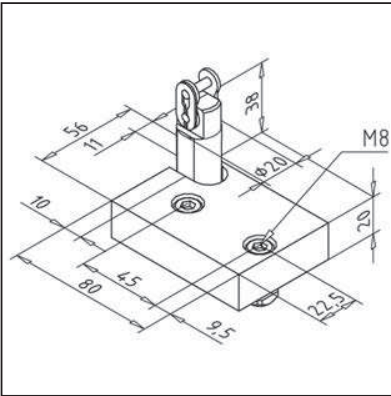
- Verwendung in Verbindung mit Kettenumlenkung 90 S und Rollenkette 08
- Hubfeld aus Profil 45x45 mit Gleitrollelement vor den Pfosten anbauen

### MONTAGE

- Platte an Hubfeld montieren und mittels mitgeliefertem Kettenschloss Rollenkette 08 befestigen
- Je Hubfeld werden 2 Kettenumlenkungen benötigt

## KETTENKLEMMUNG TÜR 90 S SEITLICH

Art.-Nr. 21.0928/0



### TECHN. DATEN / LIEFERUMFANG

- Aluminium, eloxiert
- Mit Befestigungsmaterial und Kettenschloss
- Gewicht 0,368 kg

### ANWENDUNG

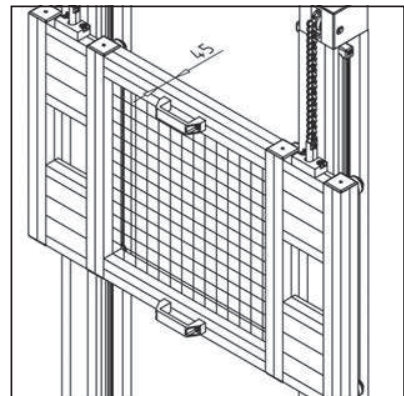
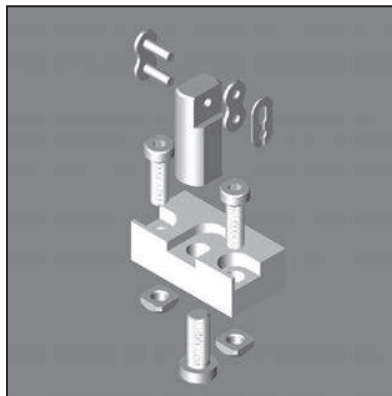
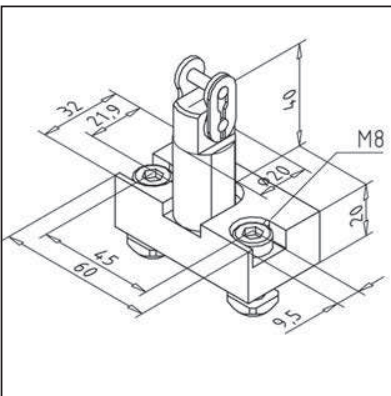
- Verwendung in Verbindung mit Kettenumlenkung 90 S und Rollenkette 08
- Hubfeld aus Profil 45x45 mit Gleitrollelement zwischen den Pfosten einbauen

### MONTAGE

- Platte an Hubfeld montieren und mittels mitgeliefertem Kettenschloss Rollenkette 08 befestigen
- Je Hubfeld werden 2 Kettenumlenkungen benötigt

## KETTENKLEMMUNG 90 S LAUFWAGEN

Art.-Nr. 21.0929/0



### TECHN. DATEN / LIEFERUMFANG

- Aluminium, eloxiert
- Mit Befestigungsmaterial und Kettenschloss
- Gewicht 0,375 kg

### ANWENDUNG

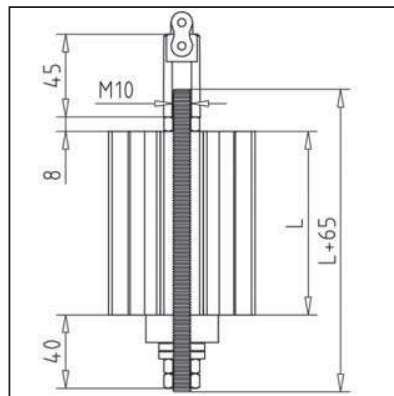
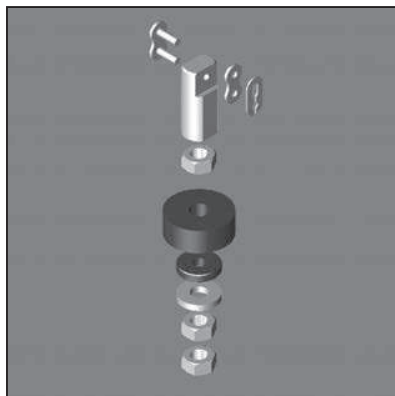
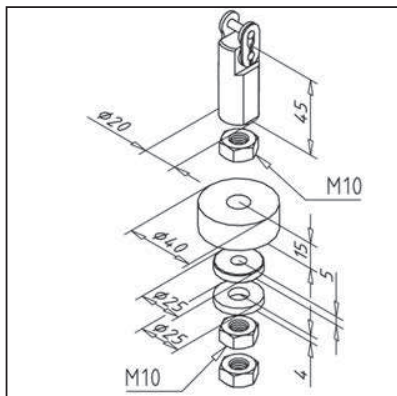
- Verwendung in Verbindung mit Kettenumlenkung 90 S und Rollenkette 08
- Zum Anbau an Laufwagen LW 45 oder LW 90

### MONTAGE

- Platte an Laufwagen montieren und mittels mitgeliefertem Kettenschloss Rollenkette 08 befestigen

## KETTENKLEMMUNG GEWICHT S

Art.-Nr. 21.0925/0



### TECHN. DATEN / LIEFERUMFANG

- Stahl, verzinkt
- Mit Gummi-Dämpfring
- Kettenschloss
- Gewicht 0,145 kg (ohne Gewindestange)
- Bitte Gewindestange M10 Art.-Nr. 21.1667/0 in gewünschter Länge zusätzlich bestellen

### ANWENDUNG

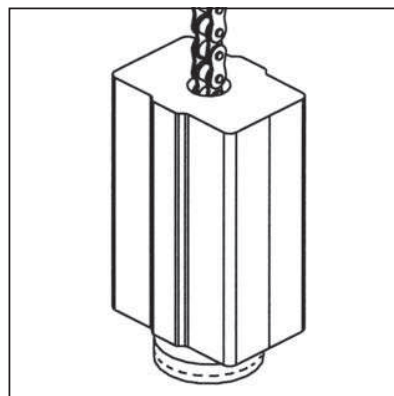
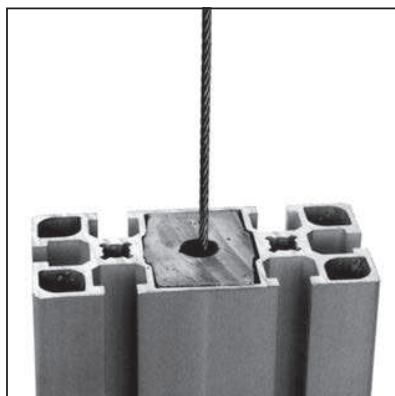
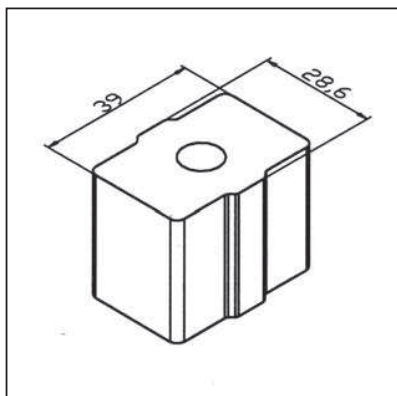
- Verwendung in Verbindung mit Rollenkette 08 und Ausgleichsgewicht 45 oder 90
- Länge der Gewindestange = Länge Gewicht +65mm

### MONTAGE

- Gewindestange durch das Gewicht führen
- Anbauteile aus Lieferumfang an beiden Enden befestigen
- Mittels beiliegendem Kettenschloss Kette mit Gewindestange verbinden

## AUSGLEICHSGEWICHT 45

Art.-Nr. 21.1772/0



### TECHN. DATEN / LIEFERUMFANG

- Hartblei
- Passend für Profil 45 x 90 F oder 45 x 90 G
- Gewicht 10 kg/m
- Länge 0,330 m

### ANWENDUNG

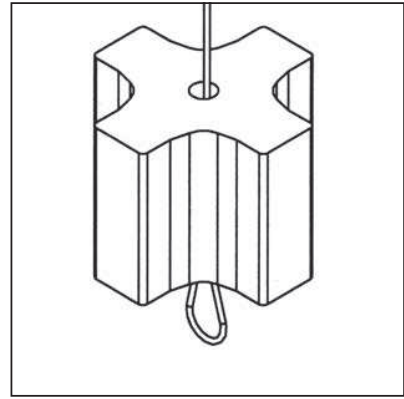
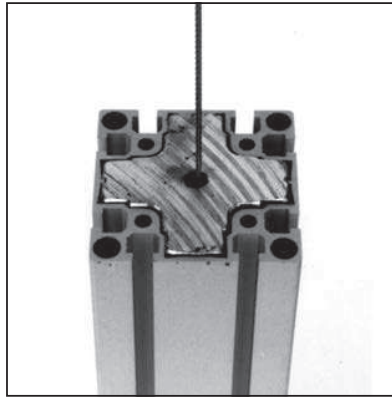
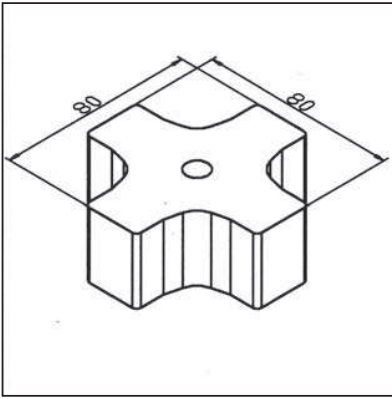
- Gewichtsausgleich von leichten Hubtüren
- Passend zu Seil oder Rollenkette 04 oder Rollenkette 08

### MONTAGE

- Mit vormontiertem Seil oder vormontierter Kette in Profil einlassen

## AUSGLEICHSGEWICHT 90

Art.-Nr. 21.1778/0



### TECHN. DATEN / LIEFERUMFANG

- Hartblei	
- Passend für Profil 90 x 90	
- Gewicht	38,5 kg/m
- Länge	0,260 m

### ANWENDUNG

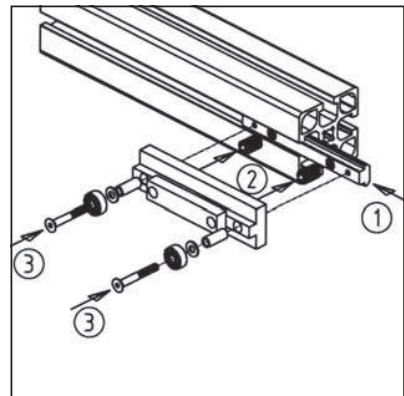
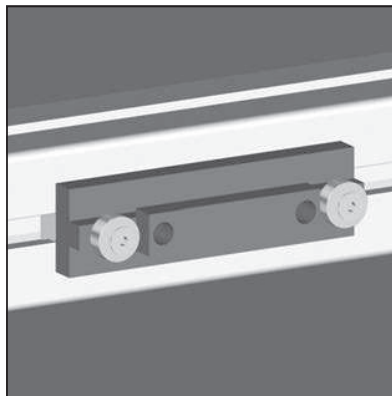
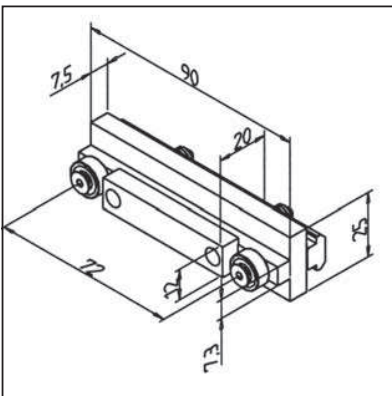
- Gewichtsausgleich von leichten Hubtüren
- Passend zu Seil oder Rollenkette 04 oder Rollenkette 08

### MONTAGE

- Mit vormontiertem Seil oder vormontierter Kette in Profil einlassen

## GLEIT-ROLLELEMENT

Art.-Nr. 21.1796/0



### TECHN. DATEN / LIEFERUMFANG

- Hartkunststoff besonders verschleißfest und gleitfähig, schwarz	
- 1 Klemmleiste, Stahl verzinkt	
- 2 Kugellager, vormontiert	
- Gewicht	0,093 kg
- Fmax	200 N

### ANWENDUNG

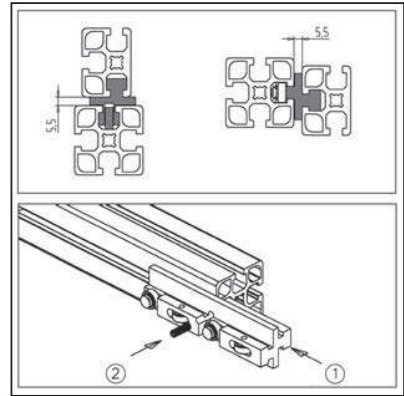
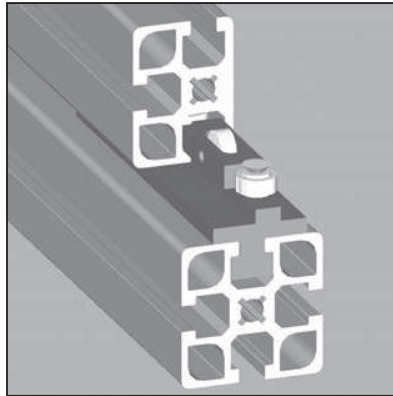
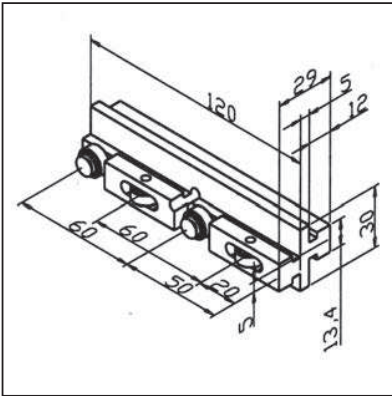
- Führung von Hubtüren in der Nut des Standprofils
- Verschiebeelemente
- Lagerung von Werkstücken, Schlitten, Auslegern

### MONTAGE

- 1: Gleit-Rollelement durch Lösen der Schrauben in Kugellagerbohrung demontieren
- 2: Klemmleiste in Profilmutter einschieben und an gewünschter Position befestigen
- 3: Kunststoffteil mit Kugellager wieder auf Klemmleiste schrauben, mit Schraubensicherung gegen selbstständiges Lösen sichern

## SCHIEBEROLL-ELEMENT

Art.-Nr. 21.1799/0



### TECHN. DATEN / LIEFERUMFANG

- Hartkunststoff verschleißfest und gleitfähig, schwarz
- 1 Klemmschraube, Stahl verzinkt
- 4 Kugellager, vormontiert
- Gewicht 0,060 kg
- Fmax 300 N

### ANWENDUNG

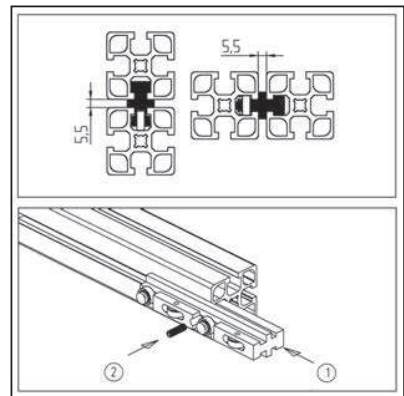
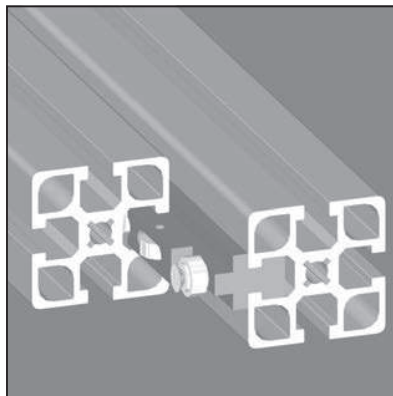
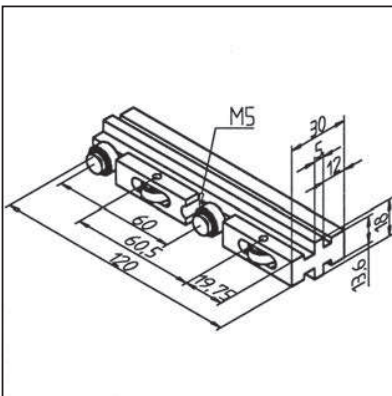
- Lagerung von Schiebetüren, Hubtüren, Vorrichtungen, einfache Linearführungen
- Die beiden Nutaufnahmen sind parallel angeordnet, zur einfachen Konstruktion von bündigen Schiebetüren

### MONTAGE

- 1: In Profilvernut von beweglichem Element einschieben mit Lagern außenliegend
- 2: mit Gewindestift sichern
- 3: Komplett montiertes Element in Führungsnuten einführen und gegen Herausfahren sichern

## SCHIEBEROLL-ELEMENT PARALLEL

Art.-Nr. 21.1714/0



### TECHN. DATEN / LIEFERUMFANG

- Hartkunststoff verschleißfest und gleitfähig, schwarz
- 1 Klemmschraube, Stahl verzinkt
- 4 Kugellager, vormontiert
- Gewicht 0,060 kg
- Fmax 300 N

### ANWENDUNG

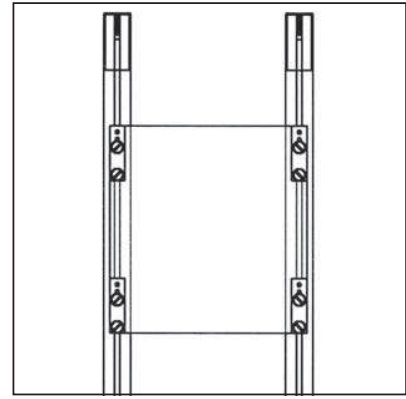
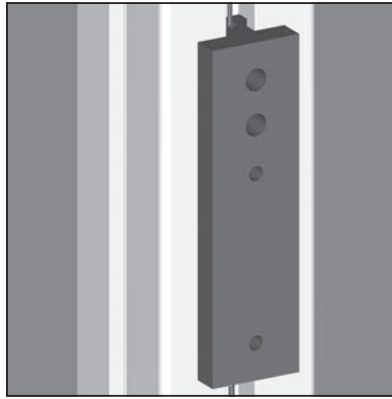
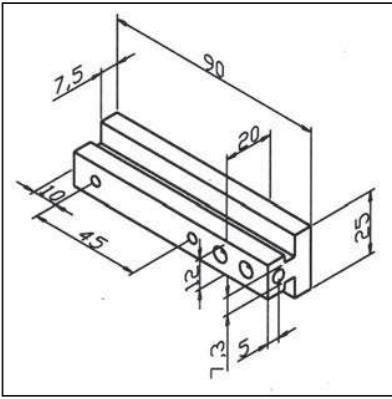
- Lagerung von Schiebetüren, Hubtüren, Vorrichtungen, einfache Linearführungen
- Die beiden Nutaufnahmen sind parallel angeordnet, zur einfachen Konstruktion von bündigen Schiebetüren

### MONTAGE

- 1: In Profilvernut von beweglichem Element einschieben mit Lagern außenliegend
- 2: mit Gewindestift sichern
- 3: Komplett montiertes Element in Führungsnuten einführen und gegen Herausfahren sichern

## GLEIT-SPANNELEMENT

Art.-Nr. 21.1795/0



### TECHN. DATEN / LIEFERUMFANG

- Hartkunststoff besonders verschleißfest und gleitfähig, schwarz
- Einbaufertig mit Seildurchführung und -klemmung
- Gewicht 0,029 kg

### ANWENDUNG

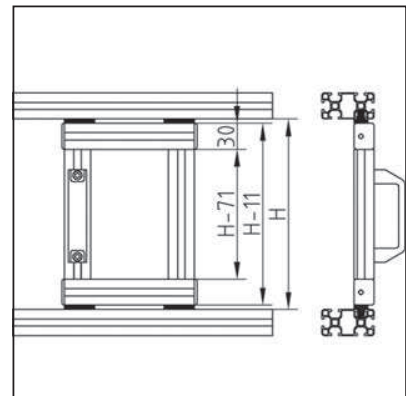
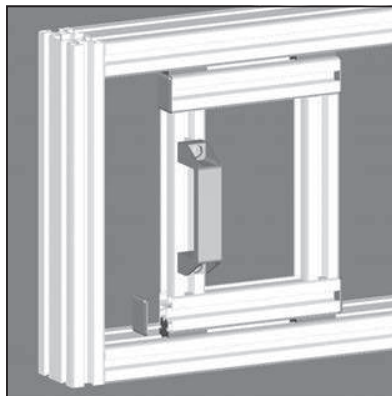
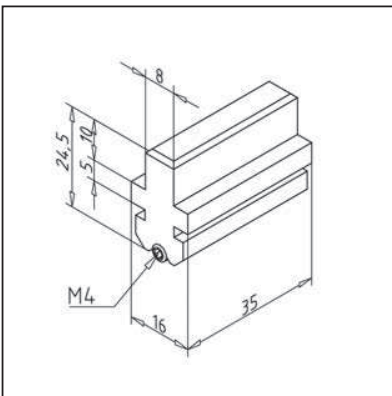
- Führung von leichten Hubtüren und gleichzeitig Verbindung von Türelement und Ausgleichsgewicht
- Besonders geeignet zur direkten Befestigung von Kunststoffscheiben und Rahmen

### MONTAGE

- Seil von Ausgleichsgewicht mit Gleit-Spannelement verbinden
- Seilende mit Klemme sichern
- In Nut des Standprofils einführen
- Flächenelement anschrauben

## SCHIEBETÜR-FÜHRUNG 30

Art.-Nr. 22.1159/0



### TECHN. DATEN / LIEFERUMFANG

- PE-UHMW, schwarz
- 1 Sicherungsschraube
- Für 1 Türelement sind 4 Führungen erforderlich
- Gewicht 0,01 kg

### ANWENDUNG

- Schiebetüren
- Schiebeelemente
- Werkstückträger
- Nachträglicher Einbau von Schiebetüren in bestehende Konstruktionen möglich

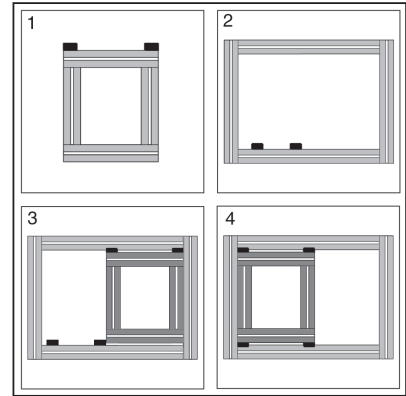
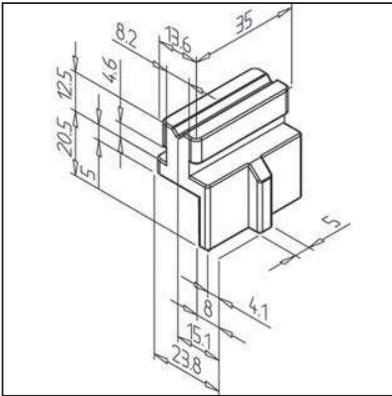
### MONTAGE

- Führungen seitlich einschieben und mit Stiftschraube befestigen
- Abdeckkappen montieren



## SCHIEBETÜR-FÜHRUNG

Art.-Nr. 22.1079/0



### TECHN. DATEN / LIEFERUMFANG

- PA 6.6, schwarz
- 1 Sicherungsschraube
- Für 1 Türelement sind 4 Führungen erforderlich
- Gewicht 0,029 kg

### ANWENDUNG

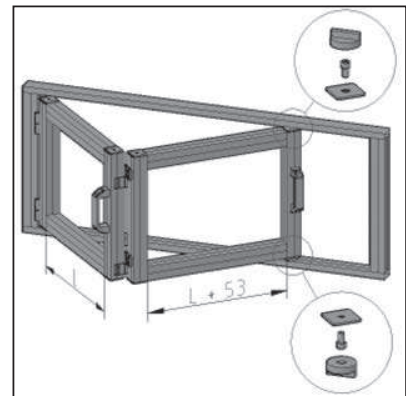
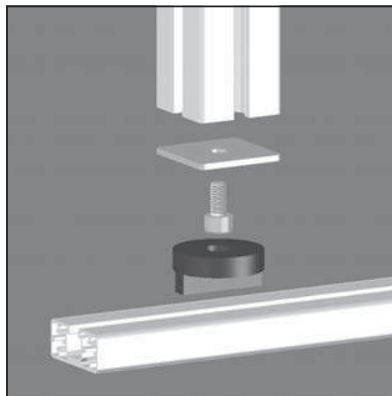
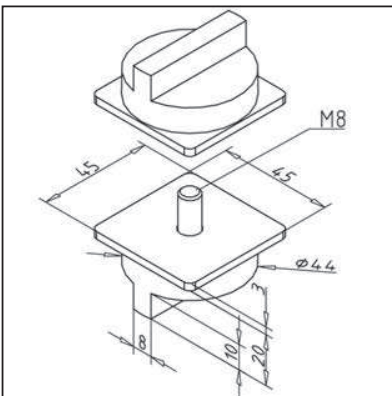
- Schiebetüren
- Schiebeelemente
- Werkstückträger
- Zur gleichzeitigen Führung von zwei Elementen in einer Profilvernichtung
- Nachträglicher Einbau von Schiebetüren in bestehende Konstruktionen möglich

### MONTAGE

- 1: obere Führungen an Rahmen von Türelement befestigen
- 2: untere Führung in Rahmenkonstruktion einlegen
- 3: Türelement einschwenken
- 4: in untere Führungen einschieben und in Position sichern
- Zweites Türelement versetzt einbauen
- Aufmaß siehe Seite 204

## FALTTÜRFÜHRUNG SATZ

Art.-Nr. 22.1148/0



### TECHN. DATEN / LIEFERUMFANG

- 2 Führungen aus Gleitkunststoff, schwarz
- Mit Befestigungsschrauben M8 und Abdeckkappen 45x45 AL
- Gewicht 0,084 kg

### ANWENDUNG

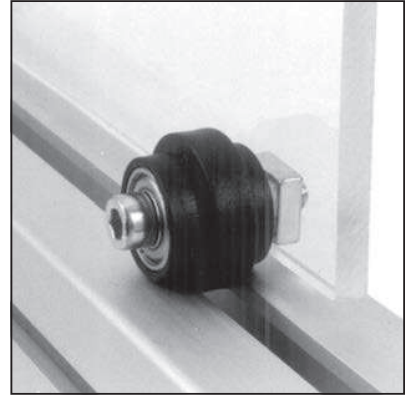
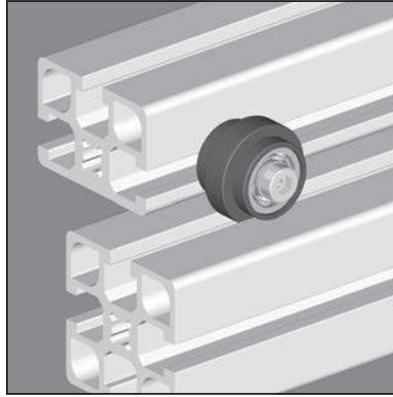
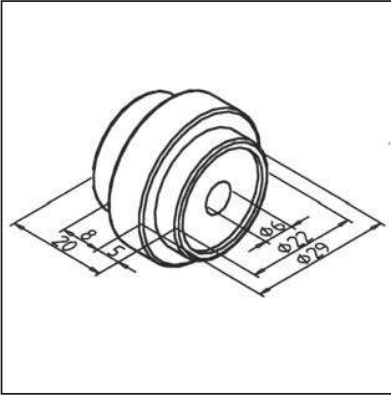
- Für obere und untere Führung von Falttüren aus Aluprofil
- Führung in Profilvernichtung

### MONTAGE

- Abdeckkappen am vorderen Türprofil mit Schrauben aus Lieferumfang montieren
- Gleitstücke in Führungsprofile einschieben
- Schraubenköpfe, der im Profil montierten Schrauben, in die Bohrung des Gleitstücks einstecken
- Einsatz immer paarweise
- Maße gelten bei Profilquerschnitt 45x45 für die Tür mit Scharnier
- Art.-Nr. 21.1378/0

## LAUFROLLE

Art.-Nr. 21.1782/0



### TECHN. DATEN / LIEFERUMFANG

- ABS, grau	
- Mit 2 Kugellagern 626 ZZ	
- Gewicht	0,033 kg
- Fmax	200 N

### ANWENDUNG

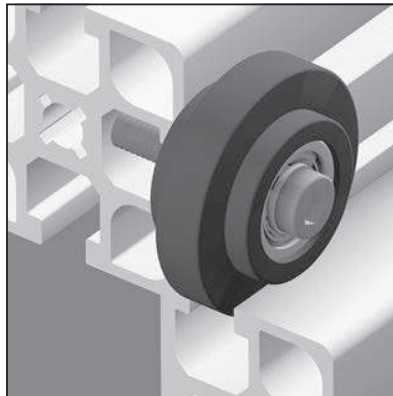
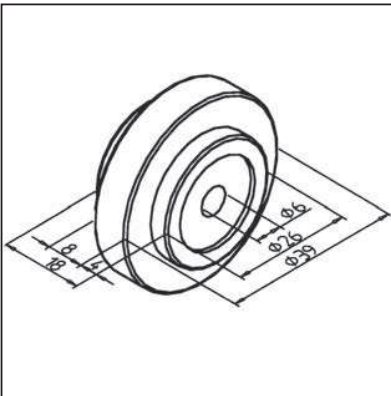
- Lagerung und Führung von Schiebetüren, Hubtüren und Schubladen

### MONTAGE

- Mit Zylinderschraube M6 x 35 und Gleitmutter M6 an Profilmuten oder direkt an Flächenelement

## LAUFROLLE S

Art.-Nr. 21.1781/0



### TECHN. DATEN / LIEFERUMFANG

- PA, grau	
- Mit 2 Kugellagern 626 ZZ	
- Gewicht	0,044 kg
- Fmax	200 N

### ANWENDUNG

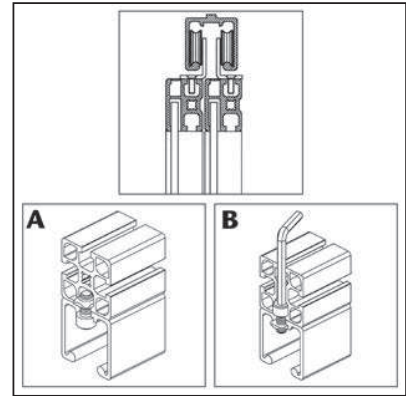
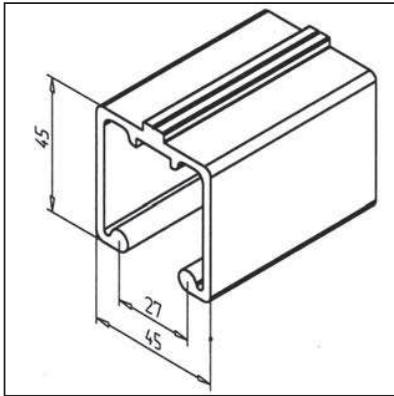
- Lagerung und Führung von Schiebetüren, Hubtüren und Schubladen

### MONTAGE

- Mit Zylinderschraube M6 x 35 und Gleitmutter M6 an Profilmuten oder direkt an Flächenelement

## LAUFSCHIENENPROFIL

Art.-Nr. 20.1038/0



### TECHN. DATEN / LIEFERUMFANG

- Ix =	15,347 cm <sup>4</sup>
- Iy =	15,597 cm <sup>4</sup>
- wx =	5,912 cm <sup>3</sup>
- wy =	6,932 cm <sup>3</sup>
- Gewicht	1,474 kg/m
- Stablänge	6 m
- Packeinheit	48 m

### ANWENDUNG

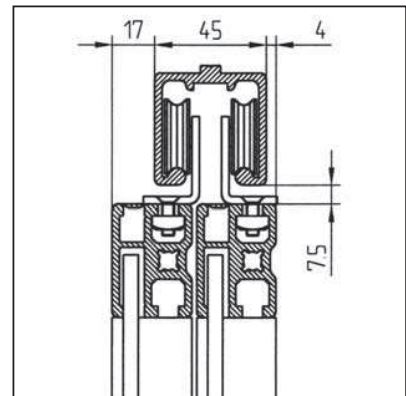
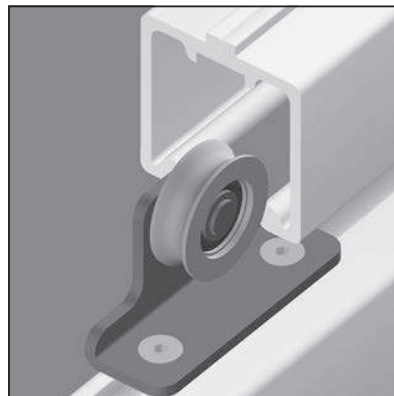
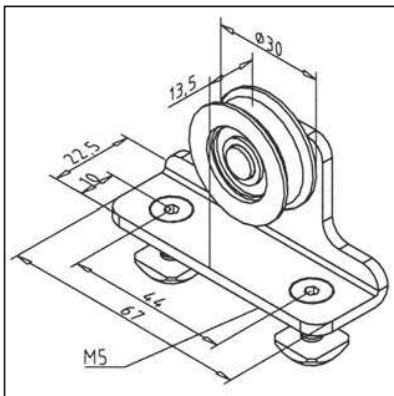
- Mehrflügelige Schiebetüren
- Einflügelige Schiebetüren

### VERBINDUNGSMÖGLICHKEITEN

- Bohrung Ø 8,5 mm in Zentrierrille einbringen. Bohrungsabstand: 250-400 mm, je nach Belastung
- A) Gleitmutter M8 mit Federblech in Trägerprofil mit Zylinderschrauben befestigen
- B) Trägerprofil mit Durchgangs- oder Stufenbohrung versehen und Gleitmutter in Laufschienenprofil einlegen. Muttern sind verdrehgesichert

## LAUFROLLE FÜR SCHIEBETÜR

Art.-Nr. 21.2000/0



### TECHN. DATEN / LIEFERUMFANG

- Rolle Kunststoff mit Kugellager	
- Träger Stahl, verzinkt	
- Mit Befestigungsmaterial	
- Gewicht	0,080 kg
- Fmax	600 N

### ANWENDUNG

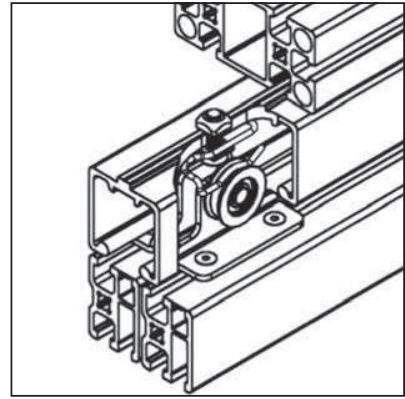
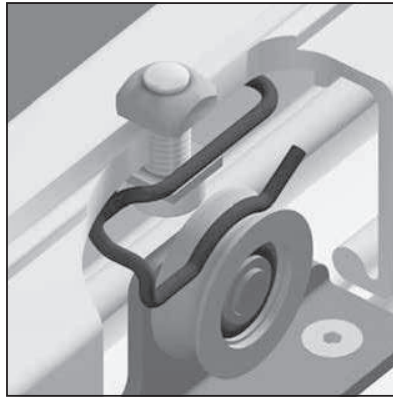
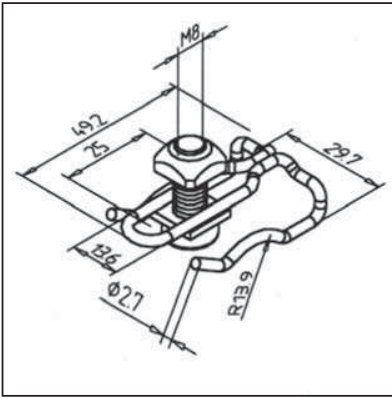
- Leichtgängige, ein- oder mehrflügelige Schiebetüren in Schutzeinrichtungen, Messeständen, Prüfanlagen etc.

### MONTAGE

- Laufrollen mit Befestigungssatz an Profilverblech befestigen
- Türen in Laufschienenprofil einhängen, dabei Türen unten etwas ausschwenken
- Schiebetür unten mit Haltestiften, Gleitleiste 8N **Art.-Nr. 22.1085/0** oder U-Führung Schiebetür **Art.-Nr. 21.2002/1** gegen Wegschwingen sichern

## ARRETIERUNG SCHIEBETÜR K

Art.-Nr. 21.2019/0



### TECHN. DATEN / LIEFERUMFANG

- Federstahldraht
- Mit Befestigungsmaterial
- Gewicht 0,010 kg

### ANWENDUNG

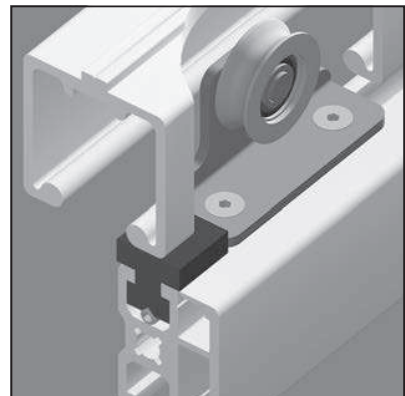
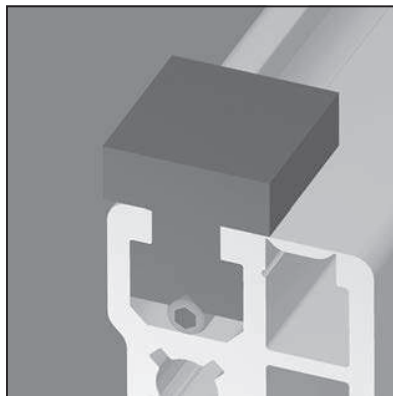
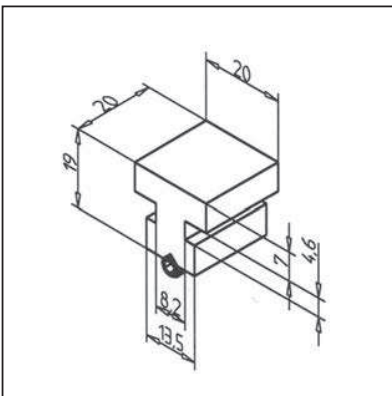
- Arretierung von Schiebetüren in ihren Endlagen (offen/geschlossen)

### MONTAGE

- Endlage der Rolle kennzeichnen
- Bohrung Ø 8,5 mm in Laufschiene einbringen
- Mit Befestigungsatz aus Lieferumfang in Laufschiene mit Trägerprofil verschrauben

## AUSHÄNGESICHERUNG FÜR SCHIEBETÜR

Art.-Nr. 21.2003/0



### TECHN. DATEN / LIEFERUMFANG

- Hartkunststoff, schwarz
- Mit Befestigungsmaterial
- Gewicht 0,010 kg

### ANWENDUNG

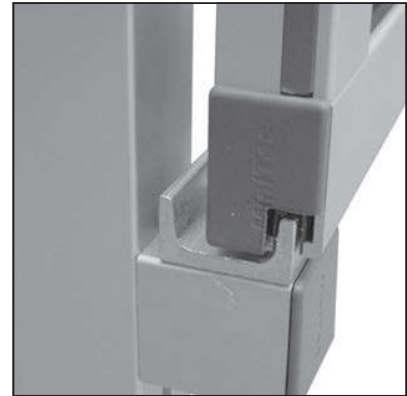
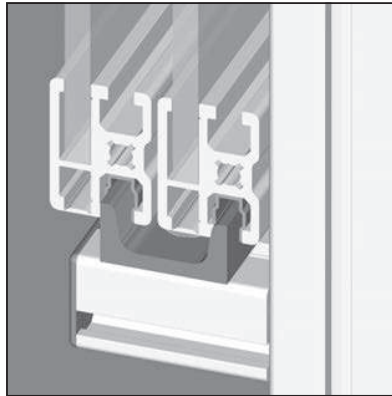
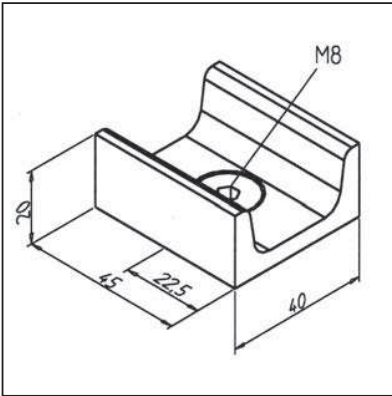
- Zur Sicherung der Schiebetür gegen unbeabsichtigtes Aushängen
- Zur Verringerung der Pendelneigung

### MONTAGE

- Aushängesicherung stirnseitig in oberes Schiebetürprofil einschieben
- Mit beiliegendem Gewindestift durch stirnseitiges Einschrauben in Nutgrund befestigen
- Abdeckkappe montieren

## U-FÜHRUNG SCHIEBETÜR

Art.-Nr. 21.2002/0



### TECHN. DATEN / LIEFERUMFANG

- Stahl, verzinkt
- Mit Befestigungsmaterial
- Gewicht 0,012 kg

### ANWENDUNG

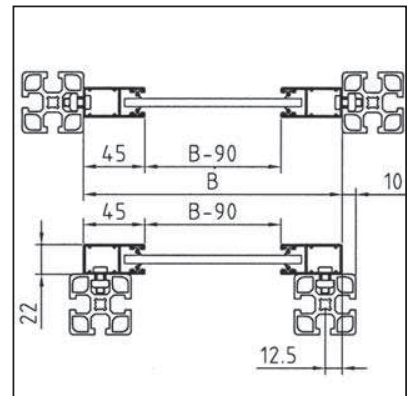
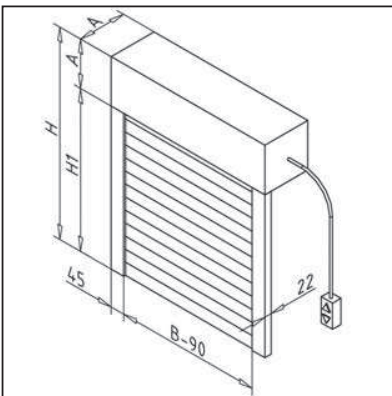
- Zur unteren Führung von Schiebetüren als Sicherung gegen Wegschwingen

### MONTAGE

- Türen einhängen
- U-Schiene auf Profilstück montieren und in Position schieben
- Türen unten ggf. mit Einfass- und Abdeckprofilen versehen

## ROLLADEN MIT ANTRIEB

Art.-Nr. diverse



### TECHN. DATEN / LIEFERUMFANG

- Aluminium, silberfarben lackiert
- 2 seitl. Führungsschienen; Rolladenkasten mit Antrieb
- Elektr. Antrieb 230 V
- Ohne Schalter
- Max. Breite: 2,70 m
- Kabellänge 2 m
- Breite B und Maß H des Rolladens angeben

### ANWENDUNG

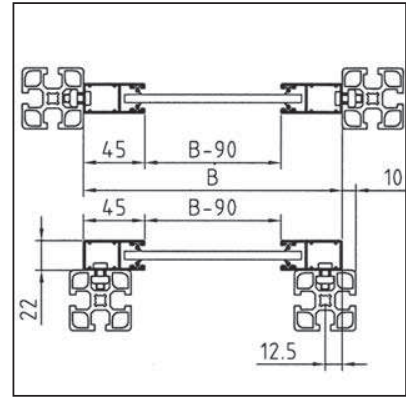
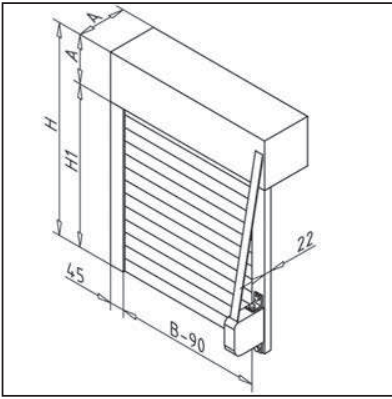
- Instrumentenschränke
- Werkzeugschränke
- Computerracks
- Ausgabeschalter
- Maschinenverkleidung

### MONTAGE

- Rolladenkasten auf Führungsschienen aufstecken
- Führungsschienen und Rolladenkasten am Profilrahmen befestigen
- Rolladenkasten A = 152, H bis 1,70 m, Art.-Nr. 29.0402/0
- Rolladenkasten A = 167,5, H bis 2,20 m, Art.-Nr. 29.0403/0
- Rolladenkasten A = 181, H bis 2,70 m, Art.-Nr. 29.0404/0
- Hub H1 = H-A

## ROLLADEN MANUELL MIT GURTZUG

Art.-Nr. 29.0405/0



### TECHN. DATEN / LIEFERUMFANG

- Aluminium, silberfarben lackiert
- 2 seittl. Führungsschienen; Rolladenkasten mit Antrieb
- Max. Breite: 2,70 m
- **Breite B und Maß H des Rolladens angeben**

### ANWENDUNG

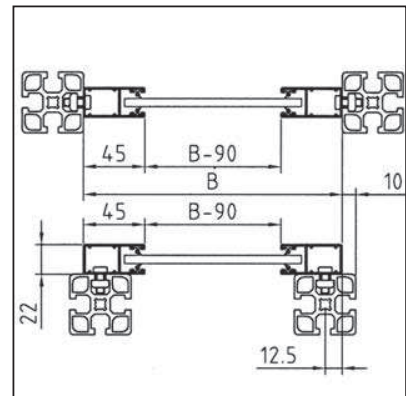
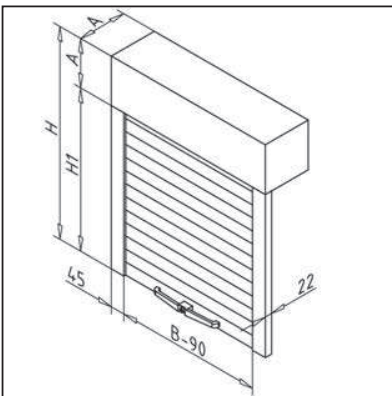
- Instrumentenschränke
- Werkzeugschränke
- Computerracks
- Ausgabeschalter
- Maschinenverkleidung

### MONTAGE

- Rolladenkasten auf Führungsschienen aufstecken
- Führungsschienen und Rolladenkasten am Profilrahmen befestigen
- Hub  $H1 = H - A$

## ROLLADEN MANUELL MIT FEDERWELLE

Art.-Nr. 29.0406/0



### TECHN. DATEN / LIEFERUMFANG

- Aluminium, silberfarben lackiert
- 2 seittl. Führungsschienen; Rolladenkasten mit Antrieb
- Max. Breite: 2,70 m
- **Breite B und Maß H des Rolladens angeben**

### ANWENDUNG

- Instrumentenschränke
- Werkzeugschränke
- Computerracks
- Ausgabeschalter
- Maschinenverkleidung

### MONTAGE

- Rolladenkasten auf Führungsschienen aufstecken
- Führungsschienen und Rolladenkasten am Profilrahmen befestigen
- Hub  $H1 = H - A$